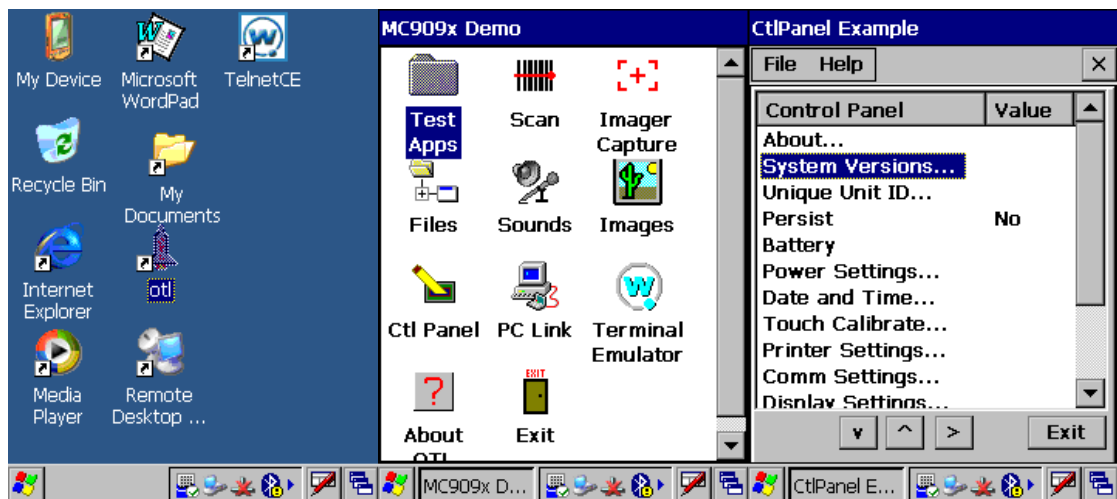
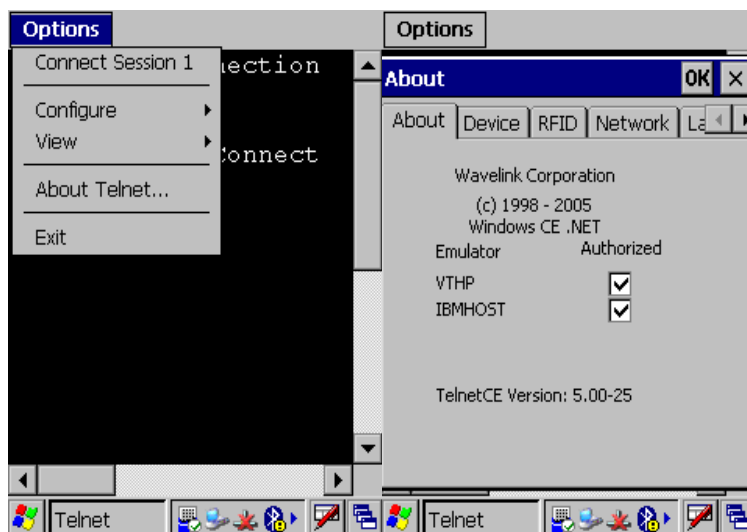


Инструкция по настройке терминала SYMBOL MC 9090 + Wavelink

1. Извлечь из коробки терминал, крэдл и аккумулятор.
2. Вставить аккумулятор в терминал
3. Подключить питание к зарядному устройству (кредл) терминала.
4. Подключить через **USB** или **Com**-порт Крэдл к компьютеру, на котором установлена операционная система Windows и имеется программа **Activesync** версии 4.2
5. Определяем операционную систему терминала (Кнопка пуск внизу значит WinCe 5.0 если кнопка пуск вверху то Windows Mobile) или двойное нажатие на иконку **OTL** находящуюся на рабочем столе далее иконка **CTL Panel** далее **System Versions**.



6. Смотрим версию **Telnet**: двойное нажатие на иконку **Telnet** далее **Options** далее **About Telnet**, должны стоять две галочки на против **VTHP** и **IBMHOST**. Записываем версию Telnet.



7. Идем на сайт <http://www.wavelink.com>, проходим регистрацию и заходим в раздел **download**. Выбираем производителя (в данном случае Motorola (Symbol)), выбираем модель (в данном случае MC 9000). Выбираем **Telnet клиент** для нашей операционной системы, скачиваем версию клиента с первой цифрой версии не превышающей первую цифру версии установленной на терминале (*при превышении версии возможны проблемы с лицензией*). Скачиваем версию для **Activesync**.

Wavelink Downloads

Device Specific Downloads: Motorola (Symbol) >> MC9000

Wavelink Product Downloads: --Select Wavelink Products--

Device Downloads

Overview Information

Download: Click on an install type. Select the "Save As..." option, and save the file to disk.

Install: View product documentation before installing or using the product. Execute the file to begin the installation process.

MC9000 Downloads

- Avalanche Enablers
- Emulators Telnet Clients
 - Documentation
 - CE 5.0

Emulators Telnet Client for the Motorola (Symbol) MC9000 CE50

Version	Date	Version Number
v7.0.21	1/29/2008	v7.0.21
v5.11-00	2/8/2006	v5.11-00

Under v7.0.21: Avalanche (3.1MB), ActiveSync (1.3MB), AirBeam (1.3MB), Release Notes (50KB)

Under v5.11-00: Corrected Issues (3KB)

Previous Versions

Wavelink Emulation Client for Symbol MC-9000

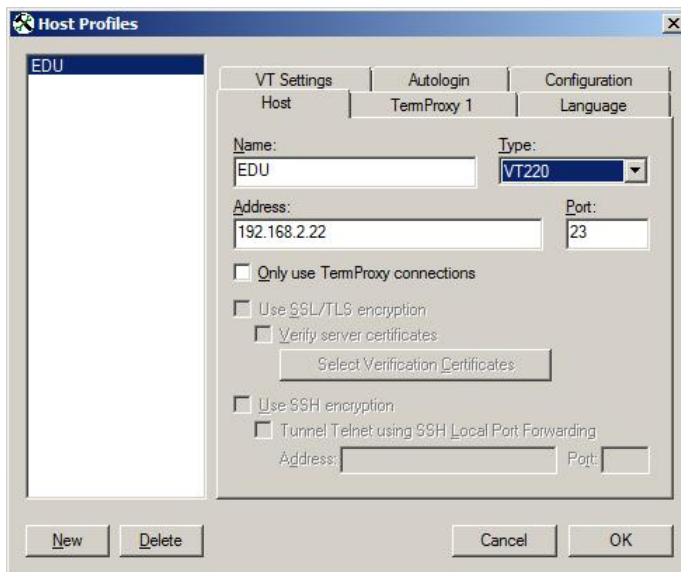
Under v5.11-00: Avalanche (2.2MB), ActiveSync (1000KB), AirBeam (992KB)

8. Устанавливаем программу **WAVELINK** следуя инструкциям инсталлятора (по умолчанию)

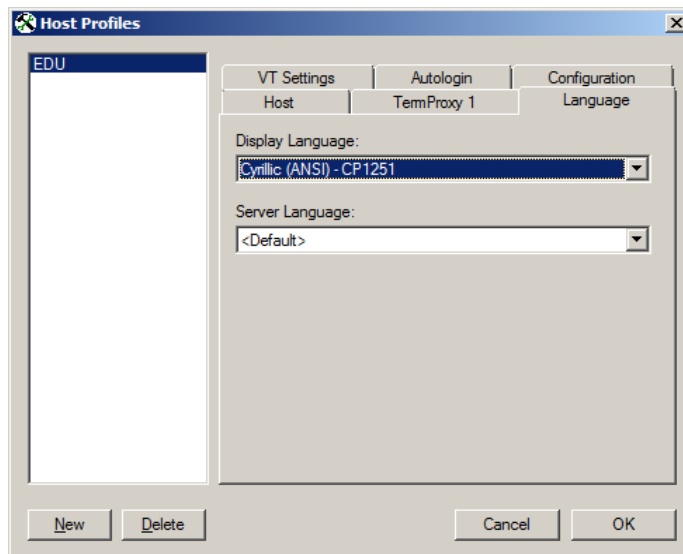
9. Запускаем программу **WAVELINK** . Появляется следующее окно:



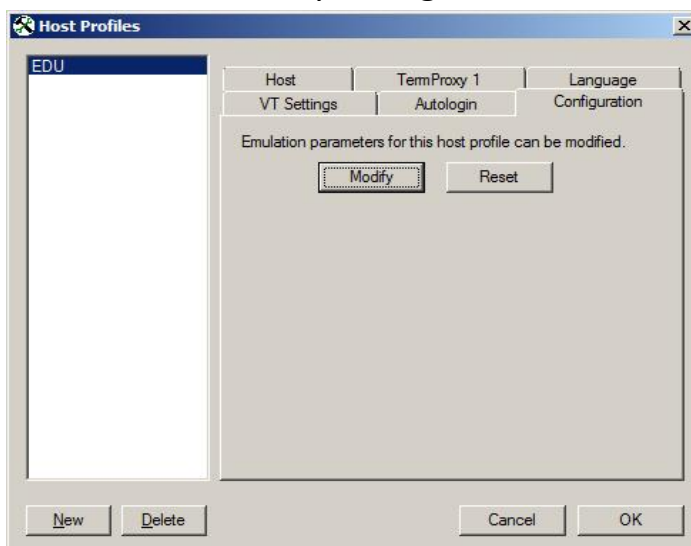
10. Заходим в **Host Profiles** и создаем новый профиль. Прописываем его имя в поле **Name** (к примеру EDU), задаем тип эмуляции в поле **Type** VT220. В поле **Address** вводим IP сервера радио терминалов (*получаем от заказчика*)



11. Переходим в закладку **Language** выбираем в поле **Display Language** Cyrillic (ANSI) –CP1251 В поле **Server Language** оставляем default.

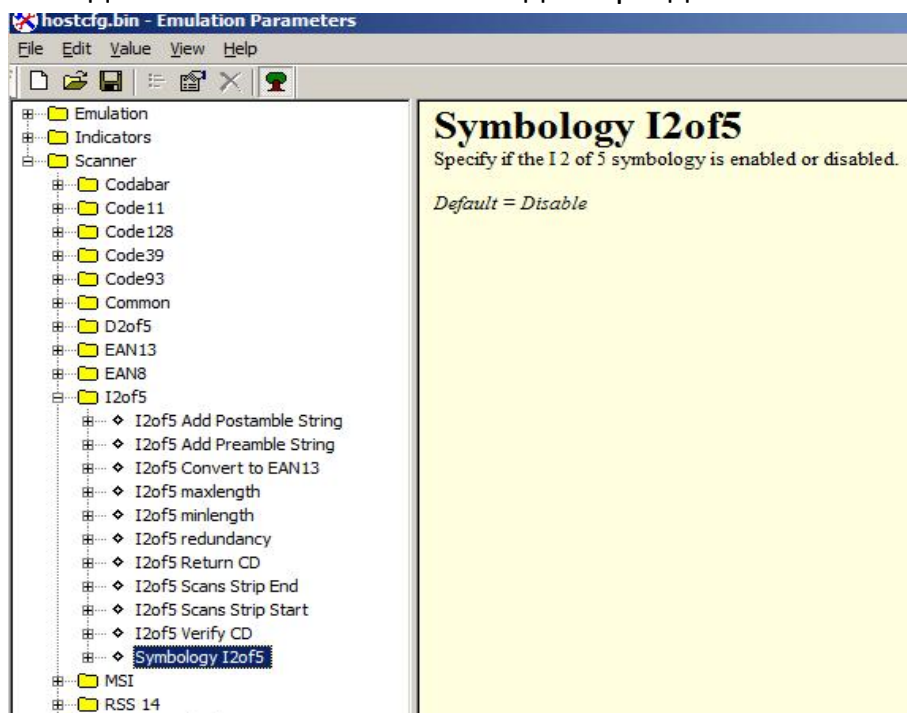


12. Заходим в закладку **Configuration** и нажимаем кнопку **Modify**

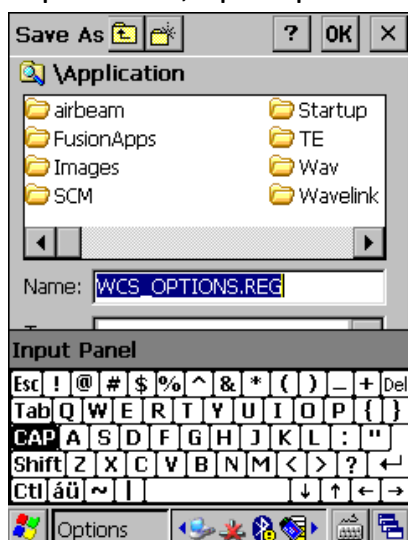


Появляется окно, в котором выбираем **Scanner - I2OF5 - Symbology I2OF5**, далее в появившемся меню выбираем **Enable**, говорим **OK** и **сохраняем** нажатием на пиктограмму дискеты в верхнем меню.

Выходим. Нажимаем **ОК** и покидаем раздел **Host Profiles**.



13. При подключенном терминале нажать кнопку меню **Application Only**.
Предлагает установить в папку по умолчанию, **ОТКАЗЫВАЕМСЯ** и
устанавливаем в **Application**, подтверждаем нажатием **ОК**, на
терминале, проверяем папку **Application** нажимаем **ОК**.

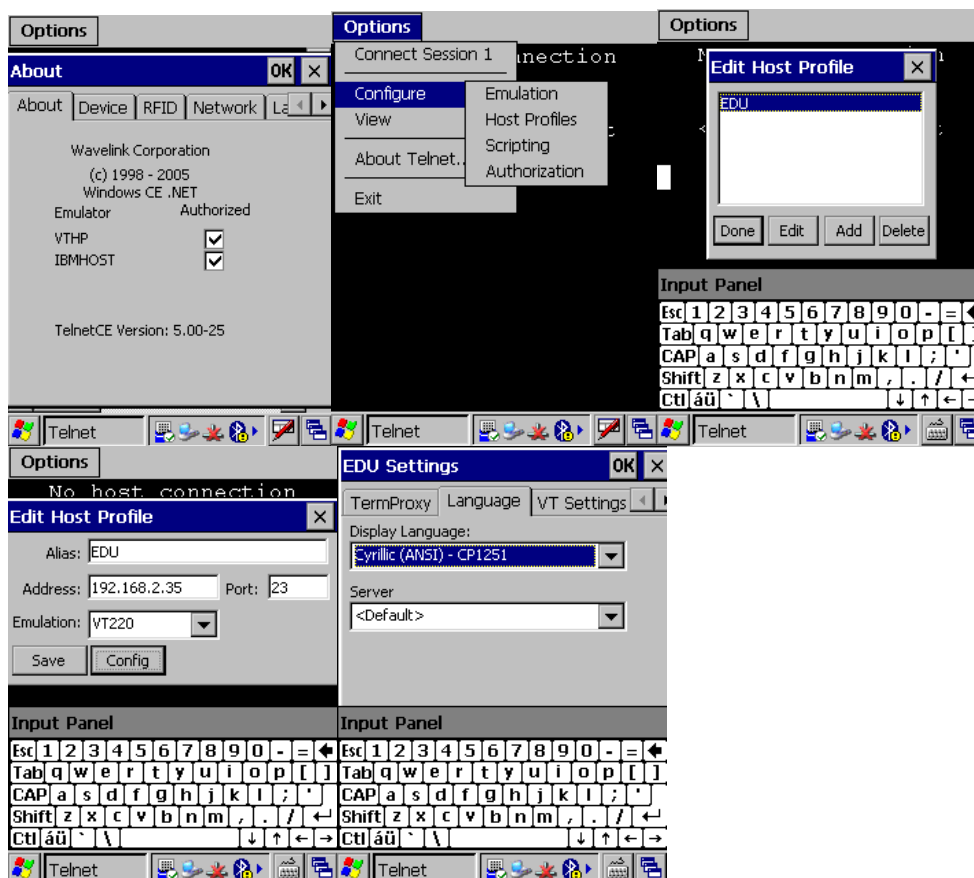


14. По завершении делаем Холодную перезагрузку (Холодная
перезагрузка выполняется путем выключения терминала
вытаскиванием аккумулятора и последовательным вставлением
аккумулятора при нажатых кнопках питания и сканирования (на ручке
терминала)).
15. Калибровка терминала, включение, ждем появления на экране
иконки Telnet (**ожидание может составить более 4х минут**)

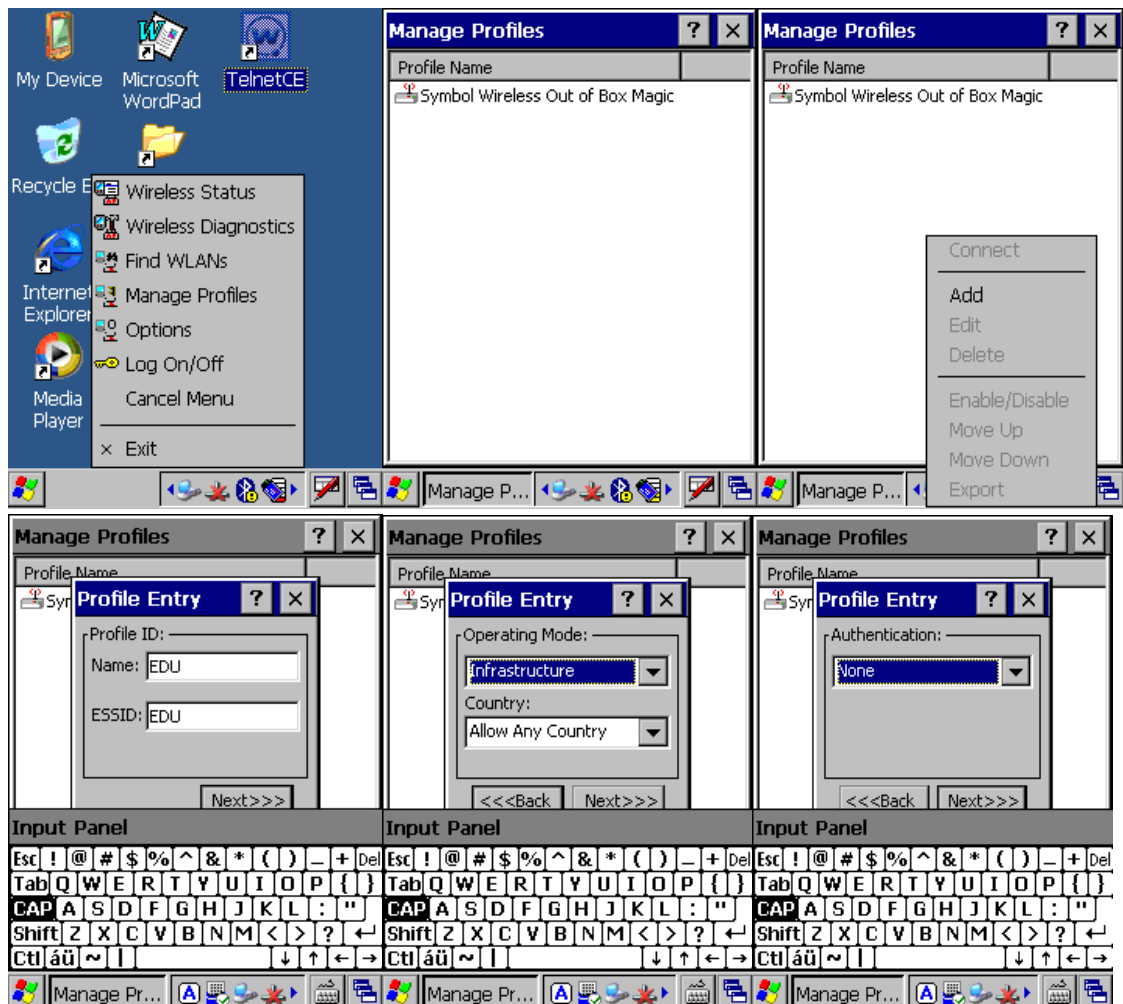
16. После появления иконки **Telnet** идем в программу **WAVELINK** и выбираем пункт меню **Config Only**

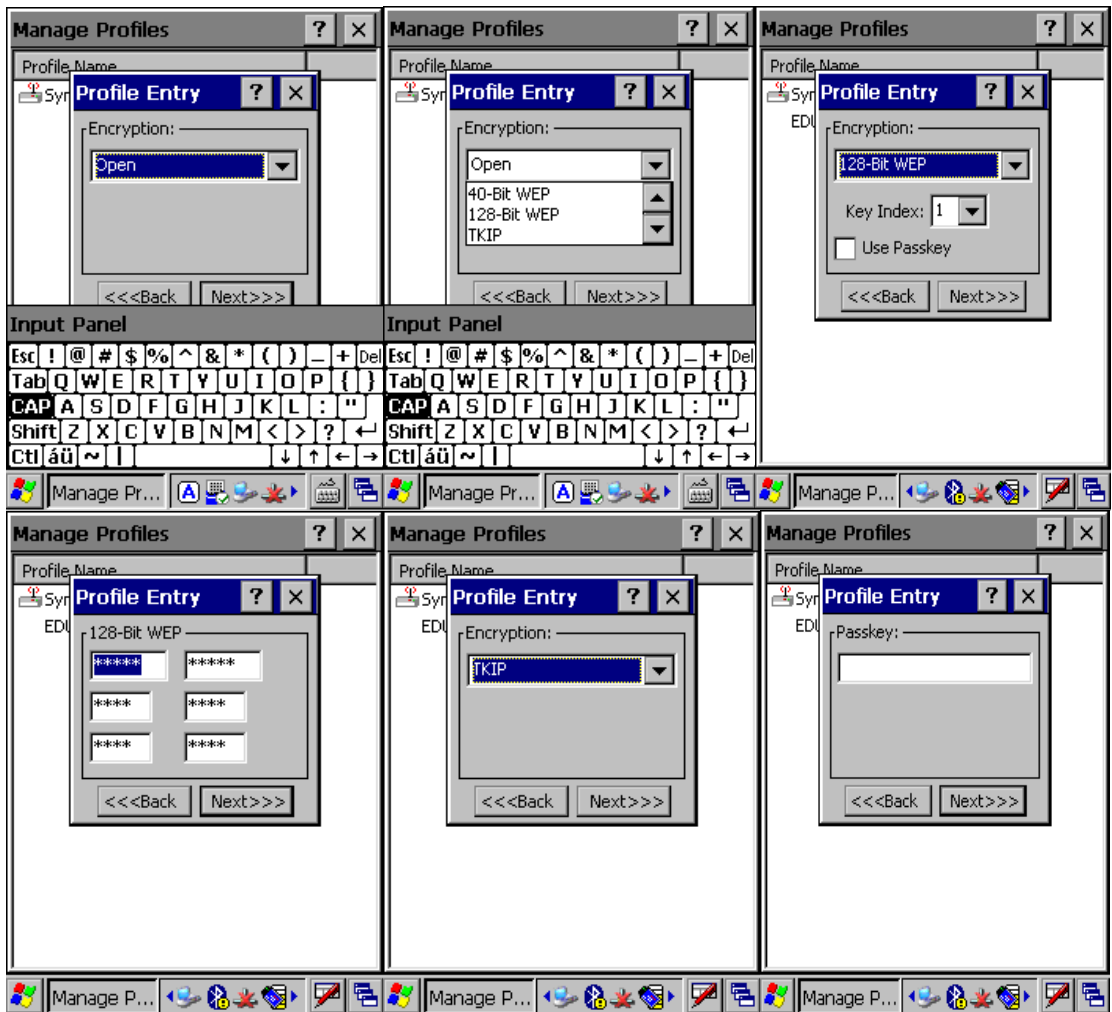


17. Проверить Telnet: Версия, галочки, проверить язык (**Telnet** далее **Options** далее **Config** далее **Host Profiles**, вводим **пароль** (по умолчанию system), выбираем **host profile** созданный нами, нажимаем **edit**, проверяем конфигурацию, нажимаем **config**, выбираем закладку **language**, проверяем языковые настройки.

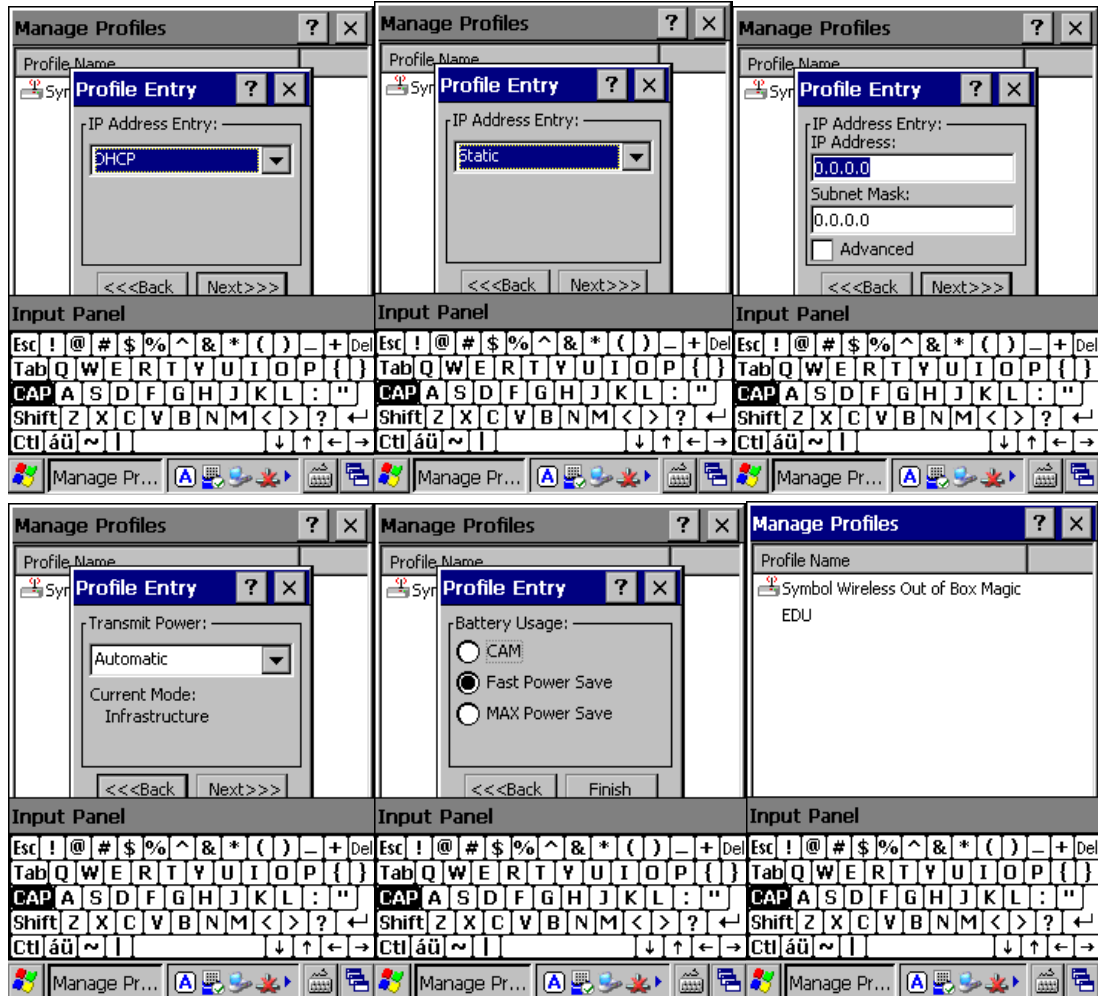


18. Настраиваем сеть: Нажимаем значок беспроводного соединения на терминале (в tree) выбираем **Manage Profiles** нажимаем пером и удерживаем его до появления меню в котором выбираем **add** и вводим имя нового профиля (беспроводного) (рекомендуется оставить тоже имя, что и у предыдущего профиля), а **ESSID** получают от администратора сети (имя сети передаваемое в эфир), нажимаем **Next** три раза и выбираем шифрование либо **128-bit WEP** либо **TKIP**. Если нужен **128-bit WEP** то выбираем из списка номер ключа (**Key Index**) и вводим ключ сгенерированный на точке доступа последовательно во все 6 окошек. Или ставим галочку в поле **Use Passkey** и вводим сам ключ, а не сгенерированный 16тиричный код. Если **требуется по TKIP**, то просто вводим ключ.

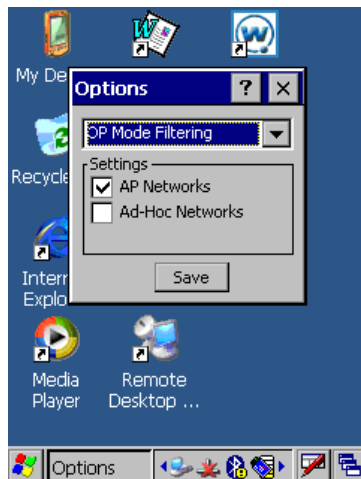




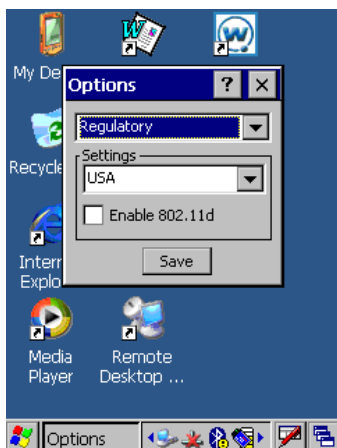
19. Дальше настройка производится в зависимости от требований заказчика. IP адрес статический или он выдается DHCP. Если выдается **DHCP** то ставим DHCP, если **IP адрес** статический, то выбираем **stat** нажимаем **Next** и вводим IP-адрес и маску подсети. Если нужно ввести шлюз, то ставим галочку **Advanced** и следующим шагом вводим остальные данные, нажимаем **OK**.



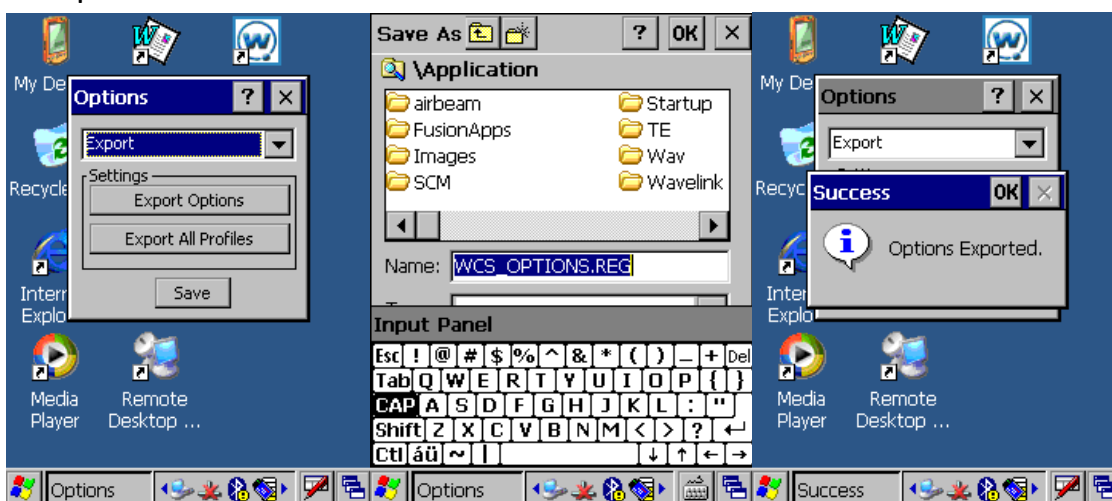
20. Заходим в **Options** далее и убираем галочку с пункта **Ad-Hoc Networks** .



21. Переходим в меню **Regulatory**, выбираем страну **USA**, убираем галочку.



22. Переходим в меню **Export**, нажимаем **Save**, делаем экспорт настроек в папку **Application**, и экспорт профайла. Настройка терминала завершена.



23. Через **Activesync** забираем полученные при сохранении файлы (2 шт), копируем в архив файлы настройки сети для терминалов этой модели.

24. Для настройки терминалов **такой же модели** для работы **в той же сети** можно воспользоваться этими файлами настройки сети. Для этого необходимо выполнить пункты с **1** по **17** данной инструкции и далее скопировать файлы в папку **Application** при помощи программы **Activesync**, провести холодную перезагрузку и в зависимости от требований в сети прописать Ip-адрес (IP адреса статические или выдаются DHCP). Если DHCP то терминал настроен, а если статические, то смотри пункт **19**.

Настройка терминала завершена.

P.S.

При настройке терминалов при помощи заливки файла данных необходимо удалять стандартные файлы настроек (2 файла)