

Установка программы настройки принтера

- Настройка принтера осуществляется при помощи утилит Zebra Setup Utilities. Эти утилиты одновременно настраивают принтер и драйвер Windows.
- Установите Zebra Setup Utilities с CD из комплекта поставки принтера или с сайта Zebra:

<http://www.zebra.com/gb/en/products-services/software/manage-software/zebra-setup-utility.html>

- При установке Zebra Setup Utilities будет установлен пакет драйверов и утилита загрузки шрифтов. Дополнительная установка драйверов не требуется.
- После установки программы вы можете выбрать русский язык интерфейса в меню “Options”


Видео-инструкция по установке Zebra Setup Utilities:

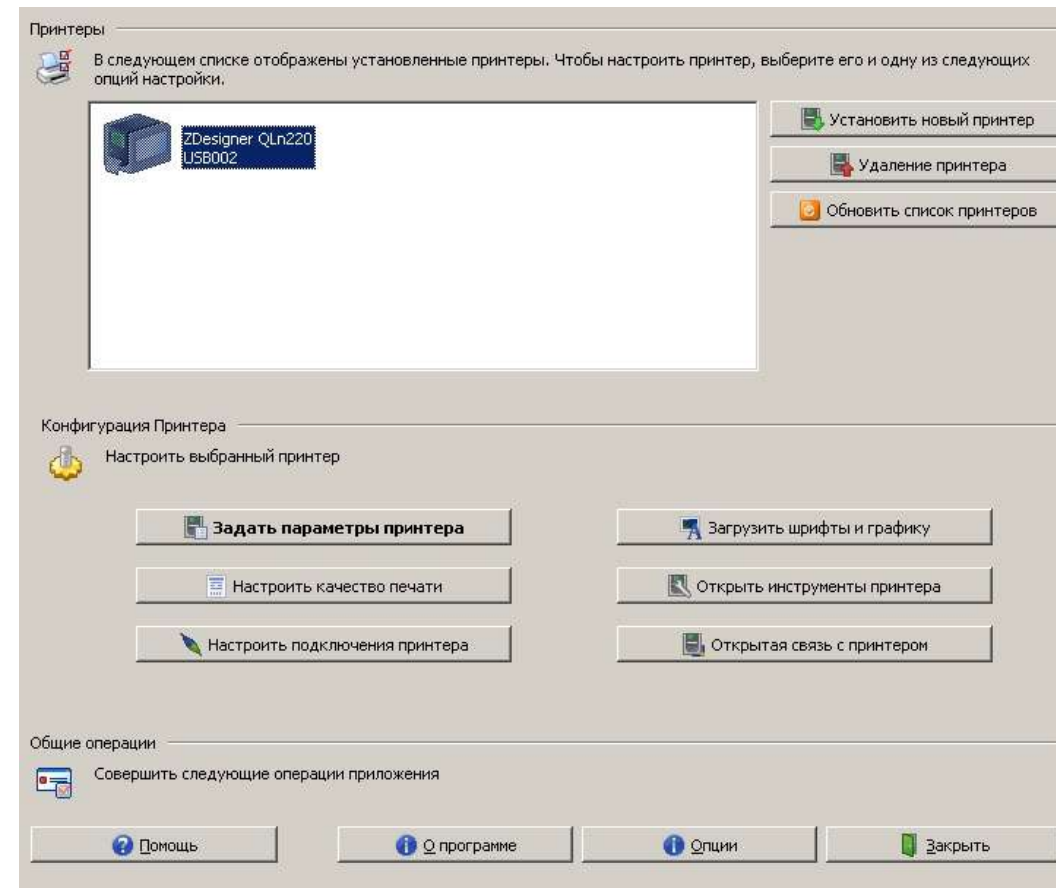
<http://www.zebra.com/content/dam/zebra/videos/en-us/software-tutorials/setup-utilities/zsu-preload-en.mp4>

Настройка принтера

- Убедитесь в том, что принтер появился в разделе «Принтеры и факсы» Windows и находится в состоянии «Готов».
- Установите в принтер рулон бумаги.

ВАЖНО! Если в принтере нет бумаги, файл настроек не будет отправлен на принтер и останется в очереди печати.

- Откройте меню «Задать параметры принтера».
- Установите размер этикетки (не обязательно), желаемую скорость и интенсивность печати.
- В поле «Тип носителя» установите тип используемой ленты.
- Ниже в качестве примера показаны изображения экрана принтера QLn220 в меню , соответствующие различным типам носителя.



- Чековая лента без меток

Носитель
Установить параметры носителя и обработки.

Тип носителя: Журнал

Пауза после каждой этикетки: Без паузы 0 секунд(ы)

Используйте кнопку FEED: Игнорировать 0,00 mm

Для задания дополнительных параметров установите следующий флажок.

Продолжить работу мастера с дополнительными параметрами

Помощь Отмена <Назад Далее > Завершить



- **Этикетки на подложке без меток**

Носитель
Установить параметры носителя и обработки.

Тип носителя: Датчик зазора

Пауза после каждой этикетки: Без паузы 0 секунд(ы)

Используйте кнопку FEED: Игнорировать 0,00 mm

Для задания дополнительных параметров установите следующий флажок.

Продолжить работу мастера с дополнительными параметрами

Помощь Отмена <Назад Далее > Завершить



- Этикетки на подложке с чёрными метками;
- Чековая лента с чёрными метками на обратной стороне

Носитель
Установить параметры носителя и обработки.

Тип носителя:

Пауза после каждой этикетки: секунд(ы)

Используйте кнопку FEED: mm

Для задания дополнительных параметров установите следующий флажок.


Продолжить работу мастера с дополнительными параметрами



- После настройки носителя нажмите кнопку «Завершить».

Как убедиться в том, что принтер правильно откалиброван?



При нажатии на кнопку  этикетки подаются по одной и останавливаются на линии отрыва, либо чековая лента подаётся равными отрезками.

Что делать если принтер по-прежнему не откалиброван?

- Проверьте очередь печати принтера. Если в ней присутствовали невыполненные задания, то файл с настройками не был отправлен на принтер. Очистите очередь печати и повторите настройку.
- Установите программу LabelVista для Windows XP и задайте настройки принтера из неё:

<http://www.zebra.com/gb/en/support-downloads/mobile/ql-320-plus.html#mainpartabscontainer=software>

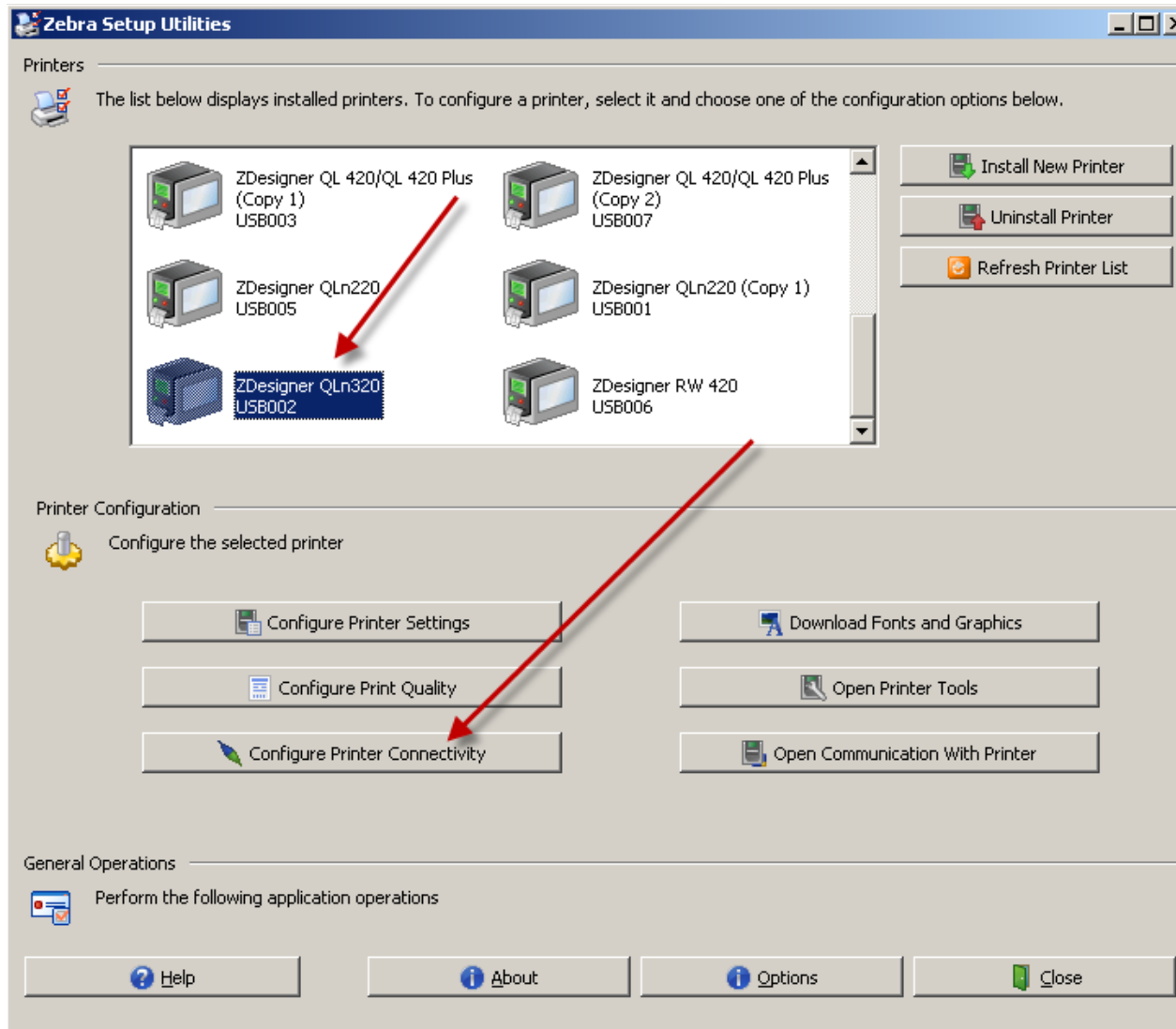
- Откалибруйте принтер при помощи команд CPCL или ZPL:

https://support.zebra.com/cpws/docs/comtec/mobile_printer_calibration.htm

- Убедитесь в том, что вы используете чековую ленту или этикетки Zebra. При использовании расходных материалов других производителей калибровка принтера не гарантируется.

Настройка Bluetooth

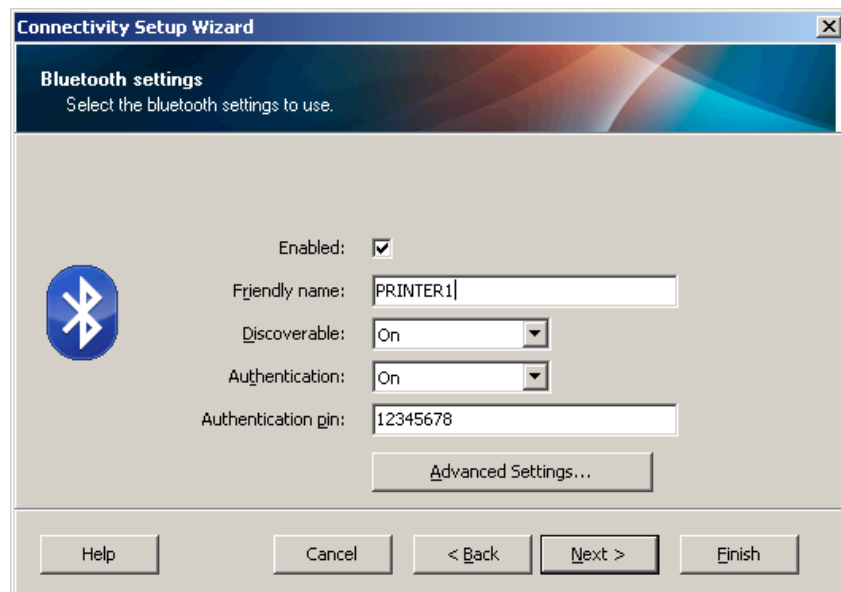
- Настройка Bluetooth осуществляется из меню «Настроить подключения принтера» Zebra Setup Utilities. Ниже приводится пример настройки для интерфейса на английском языке.
- Выберите принтер и нажмите кнопку “Configure Printer Connectivity”



- Выберите Bluetooth и нажмите Next



- На следующем экране вы можете настроить несколько параметров.



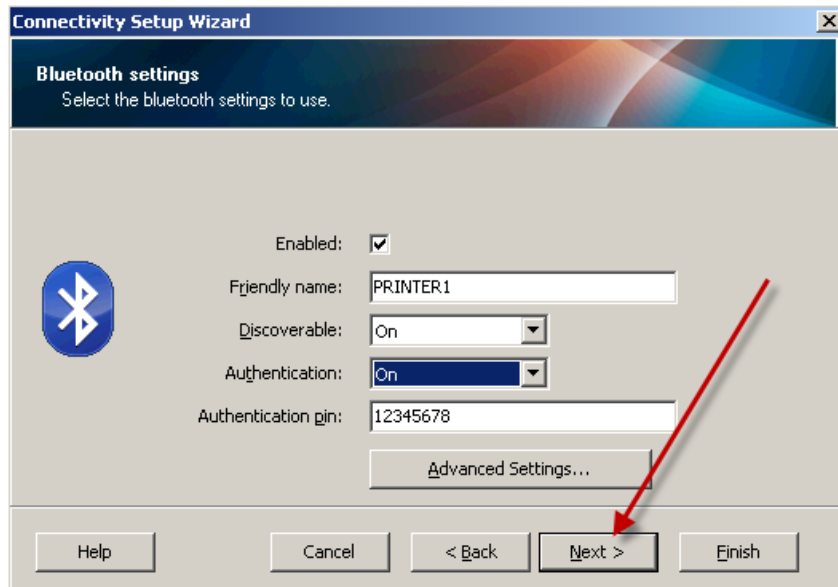
Friendly Name – имя принтера, которое будет отображаться на других устройствах. Если оставить это поле не заполненным, то имя принтера будет соответствовать его серийному номеру. Изменение имени вступит в силу после перезагрузки принтера.

Discoverable – Включение и отключение режима обнаруживаемого устройства Bluetooth.

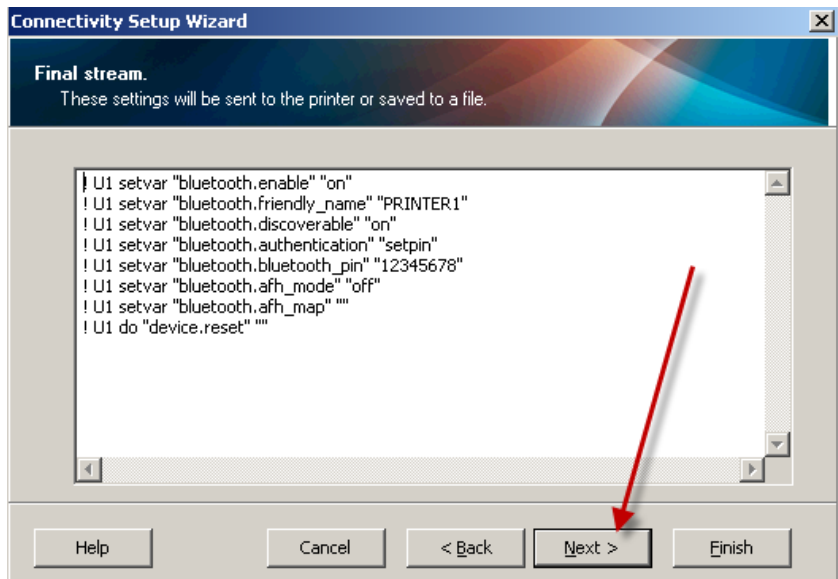
Authentication - Включение и отключение аутентификации Bluetooth. При включении этого режима необходимо задать пин-код аутентификации.

Authentication pin – Если включена аутентификация Bluetooth, то в этом поле необходимо задать пин-код для установления связи.

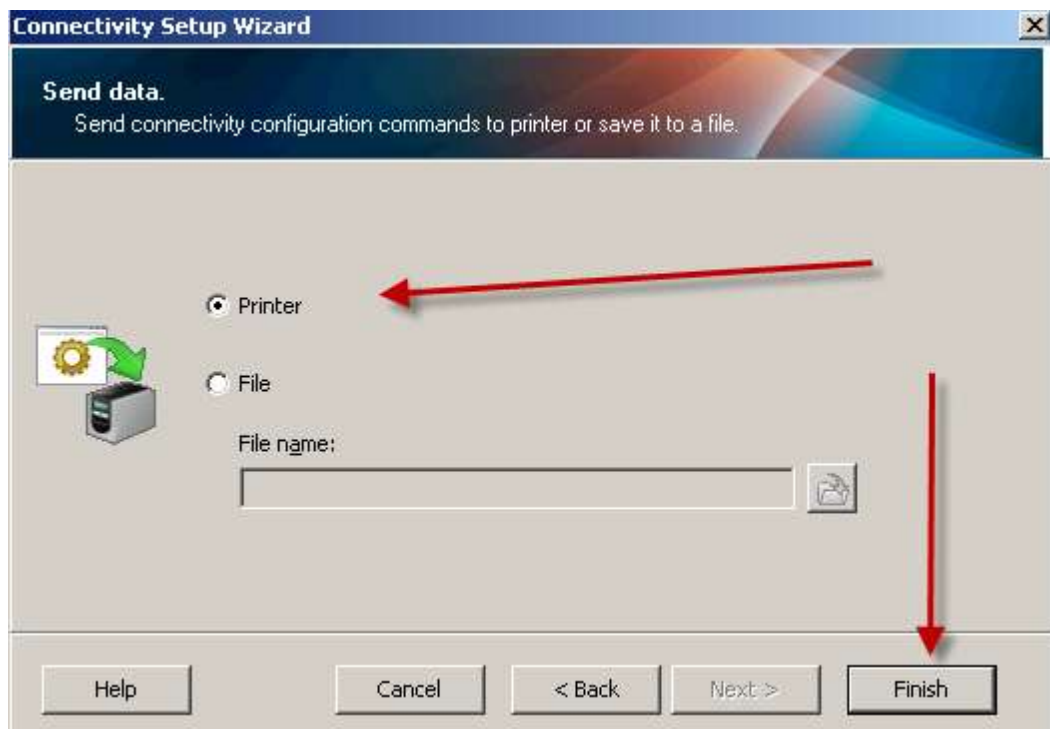
- Нажмите кнопку Next.



- Теперь вы можете отправить команды в принтер или сохранить их в файл.
- Нажмите кнопку Next.



- Нажмите кнопку Finish.



- Настройка Bluetooth окончена.

Настройка WiFi

- Настройка WiFi осуществляется из меню «Настроить подключения принтера» Zebra Setup Utilities.

Видео-инструкция по настройке WiFi:

<http://www.zebra.com/content/dam/zebra/videos/en-us/software-tutorials/setup-utilities/zsu-wireless-settings-en.mp4>